

# L'INFO CASTELNAUDAISE N°1

Février 2024



# SOMMAIRE

## 3 EDITO

## VIE COMMUNALE ET TRAVAUX

- 4 Infos en bref  
Travaux réalisés
- 6 Les projets à court terme

## 6 ALSH

- 7 Spectacle de Noël
- 8 Marché de Noël
- 9 Remise de médailles
- 10 Projet implication citoyenne
- 15 Agenda

## PRATIQUE

- 16 Syndicat Mixte Bassin du Lemboulas
- 18 Info Eau
- 19 Info assainissement
- 20 SYDED
- 21 Dispositif d'Appui à l'Autodétermination du Lot
- 22 France Service
- 23 Horaires de bus LIO

## LA VIE DES ASSOCIATIONS

- 25 Octobre Rose
- 27 Les Chats du Quercy

## 28 ON VOUS REPOND

## EDITO



La nouvelle année 2024 a débuté depuis quelques semaines déjà.

Je profite de l'occasion qui m'est donnée, de faire part de mes meilleurs vœux à tous ceux que je n'ai pas croisé et qui n'ont pas pu être présents à la cérémonie des vœux du 19 janvier dernier.

Lors de cette soirée, nous avons exposé les réalisations, les projets en cours et les projets à long terme. Certains d'entre vous nous ont fait remarquer que nous ne faisons pas bien connaître l'ensemble de nos actions.

Pour améliorer notre communication, nous avons décidé de transformer notre « Lettrinfo » en une nouvelle version, « L'info Castelnaudaïse », plus dense et plus détaillée, qui paraîtra 2 fois par an.

Merci de vos retours et à nouveau je vous souhaite une très belle année 2024.

Bien cordialement.

Dominique Marin

Maire de Castelnau Montratier

## Accueil secrétariat

Le **secrétariat** de la mairie siège de **Castelnau-Montratier** vous accueille :

- le matin, du lundi au samedi de 9h à 12h,
- l'après-midi, le mardi, jeudi et vendredi de 13h30 à 17h00.

### Mairie

1, place Léon Gambetta  
46170 Castelnau Montratier  
Mail : [mairie@castelnaumontratier.fr](mailto:mairie@castelnaumontratier.fr)  
Tel : 05 65 21 94 21  
Télécopie : 05 65 21 91 52



Le **secrétariat** de la **mairie déléguée de Castelnau Montratier** vous accueille tous les mercredis après-midi sur rendez-vous uniquement. Tél : 05 65 21 94 21

### Quelques infos en bref :

- Le changement de nom de la commune, paru au JO en octobre 2023 est effectif le 01-01-2024. Nous passons de 37 caractères à 19 caractères.
- L'Extinction de l'éclairage public de minuit à 6 heures.
- La mise en place d'un système collectif de compostage. Un premier expérimental.
- L'achat de 20 tables et 40 bancs supplémentaires pour le marché des producteurs qui a eu encore un grand succès en 2023.
- Le retour du SACAR, le Sainte-Alauzie Club Auto Rétro les deuxièmes dimanches de chaque mois à partir du dimanche 10 mars. Castelnau va être labellisé « Village d'accueil des véhicules d'époque » auprès de la Fédération Française des Véhicules d'Epoque.
- Il ne sera plus accepté d'afficher sur les portes de la salle des fêtes. Il a été mis en place un panneau pour les affichages associatifs sur le mur de la salle des fêtes.
- Notre Camping a fait carton plein en 2023 : 475 nuitées en 2022, 927 nuitées en 2023, labellisé « Camping de mon village ».
- ALSH Les vacances d'hiver vont arriver à grand pas et le programme est disponible sur « Carte+ », je vous laisse découvrir les thèmes. N'hésitez pas à inscrire vos enfants !
- Plantation d'un arbre dans la cour de l'école élémentaire.

### Les travaux pour la sécurité des entrées et sorties des écoles

Des travaux ont été entrepris aux entrées et sorties de l'école maternelle et élémentaire des Trois Moulins, dans le but de renforcer la sécurité de nos écoliers(ères).

Après avoir questionné les acteurs gravitant autour des écoles (parents d'élèves, enseignantes, agents municipaux), nous avons projeté les objectifs suivants :

- Diminuer la vitesse des véhicules,
- Renforcer le « Plan Vigipirate » en limitant au maximum le stationnement en double file,
- Circuler avec plus de facilité et d'aisance sur le trottoir.

Afin d'atteindre ses objectifs, les travaux de sécurisation ont consisté à créer deux ilots végétalisés et à élargir le trottoir existant.

Nous remercions l'entreprise Lafage pour la qualité des travaux réalisés ainsi que Daniel Lherm qui a brillamment modifié les barrières bleues et assuré la pose de celles-ci avec ses collègues des services techniques.

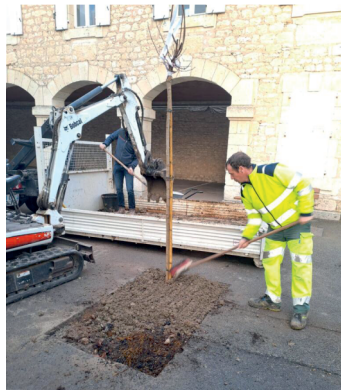
Le coût global des travaux s'élève à 22 500 € et 9 400 € HT (travaux VRC, achat nouvelle signalétique, achat plantation pour les ilots).

### Travaux réalisés :

- **Le cimetière**  
Nous vous annonçons la fin du chantier d'agrandissement du cimetière démarré en 2018 après quelques péripéties. Le coût a été de 300 000 € dont 190 000 € à la charge de la commune.
- **Les écoles**  
Nous avons sécurisé les abords des écoles. Les coûts ont été de 22 500 € et de 9 400 € à la charge de la commune.
- **Le chantier de Moussur**  
Le chantier de Moussur concernant les nouveaux vestiaires pour le rugby et le football, le club house du rugby et la salle de réception a démarré en 2019 et est en cours de finition. Le coût est de 1 010 000 € et de 373 000 € à la charge de la commune. Nous aurons besoin de lever quelques réserves pour le financement final.
- **Eglise St Anthet et église St Privat**  
Nous avons rénové les contreforts de l'église de St Anthet. Le coût a été de 33 000 € et de 21 000 € à la charge de la commune. Nous avons également rénové les cloches et battants de l'église St Privat et l'église St Anthet. Le coût a été de 8 500 € et de 3 500 € à la charge de la commune.
- **La maison des jeunes**  
La maison des jeunes a été isolée et le système de chauffage a été changé. Le coût a été de 15 300 € et de 7 600 € à la charge de la commune.
- **La zone d'activité de Peyrettes**  
Les réseaux à la zone d'activité de Peyrettes ont été enfouis. La fin des travaux est prévue en juin. Le coût a été de 171 900 € et de 36 900 € à la charge de la commune.
- **Le centre de santé**  
Le changement du système de chauffage avec une pompe à chaleur (remplaçant la chaudière au fioul) du centre de santé.  
Le coût provisoire est de 12 150 € et de 4 050 € à la charge de la commune.
- **Le cabinet d'ophtalmologie**  
Nous avons accueilli le 23 août 2023 un cabinet secondaire d'ophtalmologiste rencontrant un grand succès et étant candidat à un cabinet plus grand dans le futur nouvel espace Santé.  
Les consultations sont faites par un orthoptiste et un suivi à distance par les médecins ophtalmologues.



## VIE COMMUNALE ET TRAVAUX



### Les projets à court terme :

- **La réhabilitation de l'ancien centre commercial en centre culturel.**  
Ce projet consiste en : 5 salles de musique, 2 espaces de 100m<sup>2</sup> chacun pour les associations de danse et de gymnastique et un espace théâtre.  
Le permis de construire est validé, l'appel d'offre pour le premier lot est prévu courant février.
- **La réhabilitation du patio de l'ancien EHPAD** pour les expositions des amis de la maison Jacob. Nous sommes en attente du retour de la demande de DETR. Le coût est de 51 000 € et 25 500 € à la charge de la commune.
- Nous projetons la mise en place d'un nouveau système de chauffage plus économique à **l'église de St Martin**.
- Dans le cadre du projet de **Petites Villes de Demain**, nous avons signé avec l'état la convention d'ORT (Opération de revitalisation des territoires) qui va entraîner une OPAH (Opération programmée pour l'amélioration de l'habitat) qui démarrerait mi 2024 pour une période de 3 ans.
- La réalisation de **6 logements individuels** par Lot Habitat (4 T3 et 2 T2) en face de la piscine. Le permis de construire est accordé, le début des travaux est prévu en juin 2024 et la livraison fin 2025.

ALSH

6 décembre 2023



L'EHPAD nous accueillait pour décorer leurs sapins. Les enfants avaient créé de nombreuses décorations colorées qu'ils ont installées avec les résidents. Un moment de partage très sympathique dans ce moment de fête de fin d'année. Cet après-midi s'est terminé avec un goûter collectif et de nombreux sourires. Nous remercions vivement Hermine (animatrice à l'EHPAD) pour l'organisation.

### Retour sur le Spectacle de Noël

**Mercredi 13 décembre 2023**

La municipalité et l'ALSH de Castelnau-Montratier ont offert à tous les enfants de 4 à 10 ans, leurs parents et grands-parents un spectacle de Noël gratuit.

Ce fut une parenthèse enchantée sur le thème de Noël où grands et petits ont chanté et dansé.

Quelques résidents de l'EHPAD étaient aussi conviés et ont partagé le repas du midi avec les enfants de l'ALSH.

Ce moment de convivialité et de partage a été très apprécié par les uns et les autres.



## VIE COMMUNALE ET TRAVAUX

### Retour sur le Marché de Noël

Dimanche 17 décembre 2023

Le 3<sup>ème</sup> Marché de Noël a été organisé par la mairie avec la participation de L'APE.

Nous notons 35 exposants et beaucoup de monde lors de cette belle journée. La mairie offrait un stand de maquillage tout au long de la journée. Ce fut un franc et réel succès.

Les exposants proposaient : savons, conserves, bijoux, bougies, poteries, fleurs et plantes, confitures, boissons chaudes et crêpes.

Un spectacle laser offert par M Lecocq a été projeté sur la façade de la mairie.

Nous réitérerons ce marché en décembre 2024 et souhaitons que cela drainera autant, sinon plus de monde.



### Retour sur la remise de médailles

**Vendredi 18 décembre 2023**

Lors du pot de Noël offert aux agents municipaux, M. le Maire Dominique Marin et ses conseillers ont remis 3 médailles du travail :

Véronique Sévègnes, Secrétaire Générale, a reçu la Médaille d'or pour ses 35 ans de services

Daniel Lherm, Agent technique, a reçu la Médaille d'argent pour ses 30 ans de services

Bruno Borredon, Agent technique, a reçu la Médaille de bronze pour ses 25 ans de services

Félicitations à eux.



### Le projet à implication citoyenne

Ce début d'année signifie le coup d'envoi d'un nouveau grand projet.

En effet, nous avons répondu à l'appel à manifestation d'intérêt auprès du département pour un projet très important si cher à Rémi Dupont : Le Projet à Implication Citoyenne. 6 communes ont été sélectionnées et nous en faisons partie.

Nous sommes aidés par le département et deux experts du cabinet de conseil en transition écologique.

Nous partons d'une page blanche que nous allons écrire ensemble.

Le projet est joint.

Nous pouvons le trouver à la mairie ou encore sur le site de la mairie, il est également disponible en ligne. [www.projets-citoyens-castelnau-montratier](http://www.projets-citoyens-castelnau-montratier)

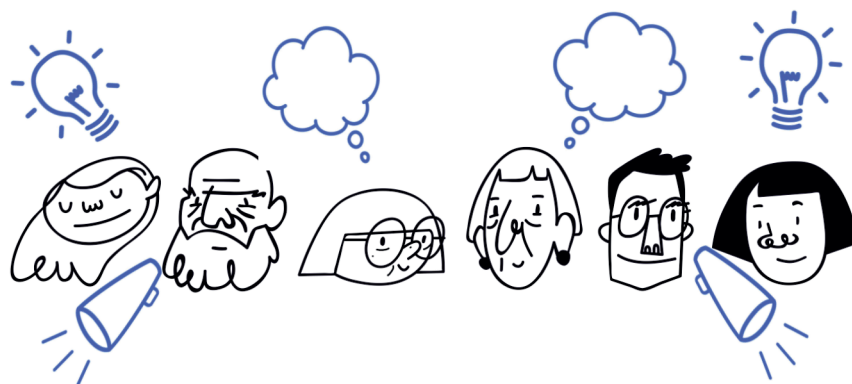


**LOT**  
LE DÉPARTEMENT

A P P E L À P R O J E T S C I T O Y E N S

C A S T E L N A U - M O N T R A T I E R - S A I N T E A L A U Z I E

*Votre idée, votre envie, votre projet pour améliorer  
la vie des habitants et embellir notre commune*

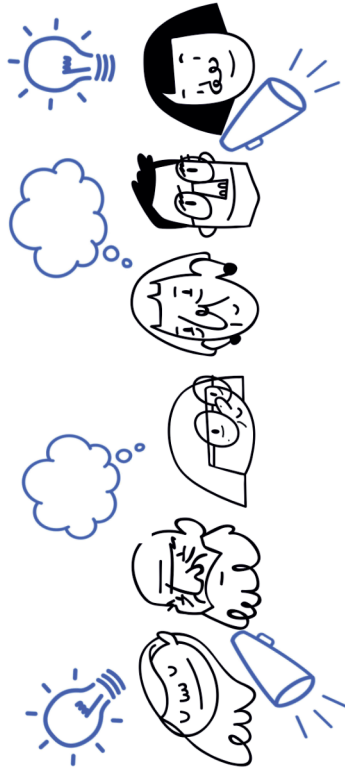




**LOT**  
LE DÉPARTEMENT

APPEL À PROJETS CITOYENS  
CASTELNAU - MONTRATIER - SAINTÉ ALAUZIE

*Votre idée, votre envie, votre projet pour améliorer  
la vie des habitants et embellir notre commune*



## L'appel à projets citoyen, qu'est-ce que c'est ?

Avec le soutien du Département, la Mairie souhaite s'appuyer sur la créativité et les idées des habitants pour construire des projets utiles pour tous et qui participent au dynamisme de la commune, dans la foulée des travaux déjà entrepris ou programmés dans les années à venir.

Sur la base des propositions des habitants de la commune, une enveloppe de 20.000€ sera engagée par la Mairie pour réaliser en 2024 les projets citoyens les plus pertinents et les plus fédérateurs.

### Et qui peut participer ?

Tout le monde, jeune ou moins jeune, résidant ou non dans la commune, peut participer. Que vous proposiez votre projet à titre individuel ou collectif, la seule condition est qu'il s'inscrive dans la commune de Castelnaud Montrâtier - Sainte Alauzie !

### Associer les habitants au montage des projets

Donner la parole aux habitants, c'est bien. Les impliquer dans le montage des projets c'est encore mieux. Puisque ce sont vos idées, l'appel à projets citoyen vous propose de vous associer dans leur réalisation et les choix à opérer. Quel emplacement ? Quels matériaux ? Quelles animations proposer ? Voilà des exemples de questions que les citoyens impliqués, réunis en groupes de réflexion, pourront se poser, au côté des élus municipaux.

Soyez rassurés : aucune connaissance technique n'est exigée et l'engagement dans le projet se construira au regard des contraintes et des emplois du temps de chacun. Vos idées pour le devenir de la commune et votre bonne humeur seront simplement nécessaires.



## L'appel à projets citoyen, comment ça marche ?

- Avec vos idées, vous complétez la fiche-projet présentant votre projet. A compléter en ligne ou à déposer à l'Accueil de la Mairie. Jusqu'au 30 avril 2024 inclus.
- Dépouillement et analyse des propositions, par la Mairie, pour en vérifier la faisabilité selon les critères de sélection (présentés ci-après). Début mai 2024.
- Après une 1ère sélection par la Mairie, les élus proposeront aux habitants de se réunir collégialement, en différents groupes de réflexion, pour partager leur vision et prioriser certains projets. A partir de juin 2024 puis selon le rythme voulu par chacun des groupes d'ici fin 2024.
- Décembre 2024 : présentation aux élus par les groupes de réflexion des différents projets pour lancement et financement en 2025.
- Poursuite des réflexions et du montage des projets par les groupes de réflexion jusqu'en juin 2025 pour restitution des travaux au cours d'un évènement festif.

## Quels sont les projets éligibles ?

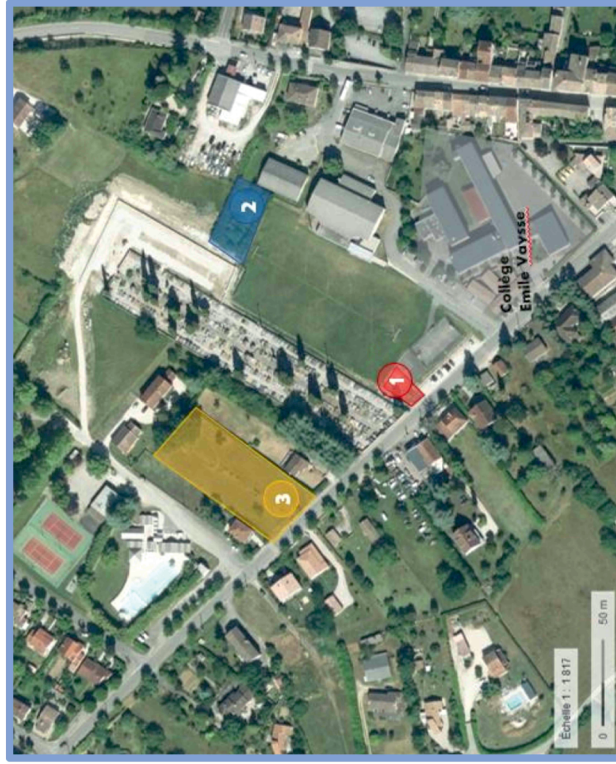
Bien évidemment les projets doivent être concrets et réalistes, tant d'un point de vue technique, juridique mais aussi financier, dans le cadre de l'enveloppe dédiée (hors mécénat, parrainage privé ou autres subventions qui pourraient être sollicitées par ailleurs). Sachez que les élus seront tout particulièrement sensibles aux projets d'intérêt général qui participeront à la redynamisation de la commune, à la convivialité, qui soutiendront l'économie locale, respecteront les enjeux écologiques et prendront en compte les besoins des habitants.

Au regard de ces précisions, la sélection des projets retenus se fera par le Conseil municipal.

## Pour vous lancer !

Trois lieux ont d'ores et déjà été identifiés comme des terrains publics propices pour accueillir les projets citoyens et votre créativité. Les trois terrains (1, 2 et 3 sur la carte) sont sur des parcelles communales, à proximité du centre-ville, des équipements sportifs et du Collège.

Néanmoins, vous êtes bien évidemment libre de proposer tout projet à développer ailleurs, dans un autre équipement ou bâtiment public, ou dans tout lieu à repenser de la commune !



## Fiche-projet

Quel est votre projet ?

Selon vous, le projet répond-il à un besoin ou à un manque dans la commune ?

Pourquoi c'est important selon vous ?

A qui (quel public) se destine plutôt votre projet ?

## Fiche-projet

Le projet vous paraît-il facile ou au contraire complexe à mettre en œuvre ? Et selon vous, quels seraient les besoins principaux (matériels ou équipements, travaux, communication, bénévolat, compétences, etc.) ?

Avez-vous déjà réfléchi à des personnes à associer, des entreprises, des associations ou d'autres partenaires à impliquer ?

Au final, par quoi ou quelles étapes faudrait-il commencer pour mettre en œuvre votre projet ?

Joignez à ce document papier ou adressez par email [adresse mairie] tout document complémentaire à votre projet : schéma, croquis, photos, pièces jointes

## Fiche-projet

Pour pouvoir vous contacter, veuillez indiquer

Votre NOM / PRENOM :

Votre ÂGE :

Votre EMAIL :

Votre TELEPHONE :

Habitez-vous :

- A Castelnau - Montratier – Sainte Alauzie
- Dans une autre commune. Si oui, laquelle :

Si vous proposez votre projet à titre collectif ou associatif, merci de nous indiquer le nom du collectif ou de l'associatif :



## Fiche-projet

Pour mieux vous connaître, veuillez indiquer

Quelles sont vos passions, vos centres d'intérêts, ce que vous aimez faire et partager ? (3 réponses au maximum)

- Nature, environnement, biodiversité
- Jardinage
- Cuisine
- Histoire et patrimoine
- Jeux (vidéos, de sociétés, etc.)
- Arts et culture
- Marche à pied ou vélo
- Autres sports et loisirs sportifs
- Vidéo, média et communication
- Ecriture, lecture
- Numérique et informatique
- Bricolage, réparation, construction
- Education, épanouissement de la jeunesse,
- Solidarité, soin, écoute,
- Autre : veuillez préciser

Souhaiteriez-vous participer à un ou plusieurs des groupes de réflexion suivants ? (3 réponses maximum)

- Mieux faire connaître le patrimoine historique de la commune
- Faciliter les déplacements à vélo, la marche ou le covoiturage
- Embellir la commune, planter, fleurir, végétaliser
- Observer, protéger la nature et la biodiversité
- Etablir un lieu physique de convivialité comme un lieu pour télétravailler ou un café associatif (par exemple)
- Penser des endroits de détente, de rencontre, de partage en extérieur, entre habitants (mobilité, nature...)
- Partager des recettes de cuisine, terroir, astuces de jardinage
- Penser les fonctions de nos églises et chapelles
- Penser les aménagements et les animations pour la jeunesse
- Mieux faire connaître les productions locales, nos agriculteurs
- Diffuser de la culture, des créations artistiques
- Soutenir les commerces et entreprises du centre-ville
- Valoriser la richesse que représentent nos aînés
- Réfléchir ensemble à la transition écologique et au changement climatique
- Trouver des solutions pour faire face au coût de la vie (énergie, carburant, alimentation)
- Non, aucun groupe
- Un autre sujet à proposer ? Veuillez préciser



### FESTIVITES 2024 SUR LA COMMUNE DE CASTELNAU-MONTRATIER

<b>8 mars</b>	Carnaval de l'APE
<b>A compter du 10 mars</b>	Retour du SACAR (exposition voitures anciennes) tous les 2èmes dimanches du mois Place Gambetta
<b>23 mars</b>	Carnaval du comité d'animation de Castelnau-Montratier
<b>28 avril</b>	Floralies Place Gambetta Le Grand Chapitre de la confrérie des vins des Coteaux du Quercy (Salle des fêtes) Vide grenier/chambre et kermesse APE (stade du gymnase)





Le Syndicat Mixte du Bassin du Lemboulas (SMBL) a en charge la gestion des cours d'eau et milieux aquatiques du bassin Versant du Lemboulas. À travers cette compétence, le syndicat réalise des travaux visant à restaurer les milieux aquatiques mais aussi à préserver la qualité et la quantité de la ressource en eau, en accord avec la réglementation et les objectifs d'atteinte du bon état écologique des cours d'eau. Ce programme est financé en partenariat avec l'Agence de l'Eau Adour Garonne, la Région Occitanie, le Département de Tarn-et-Garonne.

Si, historiquement, les travaux étaient principalement ciblés sur la gestion de la ripisylve (boisement des berges), ils intègrent aujourd'hui des aménagements et travaux plus ambitieux visant l'amélioration du fonctionnement des cours d'eau tel que le reméandrage.

Le reméandrage c'est redonner au cours d'eau son tracé naturelle d'origine : un tracé sinueux moins profond et plus fonctionnel.

Ces travaux ont pour objectif :

- ✓ Un gain de linéaire entre l'ancien et le nouveau lit
- ✓ Une augmentation du stockage d'eau naturel dans le sol
- ✓ L'amélioration du fonctionnement des milieux humides annexes
- ✓ Une amélioration du fond du lit avec l'apport de sédiments (gravier/galets)
- ✓ Une amélioration de la qualité de l'eau
- ✓ La reconnexion du cours d'eau à son champ d'expansion de crue
- ✓ Le ralentissement de l'écoulement des eaux
- ✓ Une augmentation de la valeur écologique des habitats restaurés

### Trois années se sont écoulées sur le Rieutord

En 2020, le SMBL a réalisé le premier chantier de reméandrage du bassin du Lemboulas sur le ruisseau du Rieutord.

Trois en plus tard c'est un retour d'expérience positif qui a amené le chantier à être médiatisé à travers une publication de l'Agence de l'eau Adour Garonne, la réalisation d'un article de presse sur le journal Libération et un passage sur le journal télévisé de TF1. Un montage vidéo a aussi été réalisé par l'association survol visible sur le site Youtube en mentionnant dans l'onglet recherche « association survol reméandrage ». Le linéaire est passé de 110m à 185m avec une meilleure diversité d'habitats et de sédiments.



Le gabarit moins profond d'environ 1m a amélioré le stockage d'eau dans le sol et a permis l'apparition d'une zone humide de 6000 m<sup>2</sup> identifiable grâce à une végétation spécifique.

Des mares ont aussi permis de donner des habitats supplémentaires.

### **Les petits ruisseaux font les grandes rivières**

En 2022 et 2023, un nouveau projet de renaturation d'un ruisseau par reméandrage a été réalisé sur le Lembenne au niveau des communes de Durfort-Lacapelette et Moissac.

Le Lembenne, curé et rectifié par le passé faisait par endroits près de 3m50 de profondeur avec un tracé rectiligne tel un canal. Ce ruisseau, très profond dans ce boisement, était déconnecté de son lit majeur et entraînait le drainage de la zone humide.

Après discussion et autorisation des quatre propriétaires de la zone, les travaux ont été réalisés en interne par les 3 agents techniques du SMLB avec l'appui des techniciens.

Ce chantier d'envergure sur un cours d'eau plus important a concerné sur les deux années une renaturation d'environ 700 m de cours d'eau (500m à l'origine).

Par endroits le lit du Lembenne a été remonté de 1.5m permettant ainsi de stocker naturellement environ 6000m<sup>3</sup> d'eau en plus dans le sol.

Ce gabarit moins important permettra aussi de favoriser les débordements sur une zone présentant moins d'enjeux et diminuer le risque sur des zones sensibles situées à l'aval.

Le site restauré, c'est une eau plus fraîche, de meilleure qualité et remobilisable sur une plus longue période qui sera disponible pour l'ensemble des usages qui en découlent.

Les travaux ont aussi permis de réaménager un passage à gué devenu inutilisable.

Ces actions permettent des gains importants localement, leur ampleur et leur multiplication permettent des gains au niveau du bassin versant.

# L'INF *eau*

La feuille d'information sur l'eau potable

## SIAEP du QUERCY BLANC

2022



Extrait du rapport annuel 2022 sur le prix et la qualité du service public Disponible en mairie de MONTCUQ en QUERCY BLANC

<b>TERRITOIRE</b>	<b>15 000 habitants</b>
<b>EXPLOITATION</b>	<b>par la société SAUR En affermage</b>
<b>PRODUCTION</b>	<b>6 ressources</b>
<b>DISTRIBUTION</b>	<b>Un réseau de 945 km 903 217 m<sup>3</sup> consommés</b>
<b>QUALITÉ</b>	<b>Bonne</b>
<b>PRIX</b>	<b>365,81 € pour 120 m<sup>3</sup></b>

Le service d'eau potable du Syndicat Eau Potable et Assainissement du Quercy Blanc dessert les communes de : Porte-Du-Quercy, Cahors, Cambayrac, Castelnau Montratier-Sainte Alauzie, Cézac, Saint-Paul-Flaugnac, Labastide-Marnhac, Lhospitalet, Le Montat, Montcuq-En-Quercy-Blanc, Montlauzun, Pern, Pradines, Lendou-En-Quercy, Barguelonne-En-Quercy, Saint-Vincent-Rive-D'olt, Trespoux-Rassieles, Villesèque  
La population desservie est d'environ 15 000 habitants.



18 communes adhérentes

La société SAUR a la responsabilité du fonctionnement des ouvrages, de leur entretien et de la permanence du service.  
Le syndicat garde la maîtrise des investissements et la propriété des ouvrages.  
L'eau est distribuée à **8 068 abonnés** (+0,62 % par rapport à 2021).



Des ressources propres au syndicat :

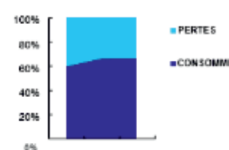
- 2 Prélèvement en nappe souterraine ont fourni **533 753 m<sup>3</sup>** d'eau traitée.

Des importations des collectivités voisines d'un volume total de **1 022 597 m<sup>3</sup>** :

- 4 importateurs distincts : Syndicat du Bas Quercy (82), Syndicat Mixte du SESEL ; Ville de Cahors, Syndicat de Cazes-Mondenard (82)



En 2022 les abonnés domestiques ont consommé **903 217 m<sup>3</sup>** (en hausse de 16,3 % par rapport à 2021) soit **en moyenne 165 litres par habitant** et par jour  
Par ailleurs, un volume total de **31 232 m<sup>3</sup>** a été exporté vers des collectivités voisines.  
Compte tenu des fuites (pour partie inévitables) et des besoins en eau du service (purges du réseau, poteaux incendie, lavages des réservoirs, ...), **le rendement du réseau était de 62,9 % en 2022** (il était de 62,00 % en 2021).



Rendement du réseau

Le bilan fourni par l'ARS indique que l'eau du syndicat est de bonne qualité.  
La démarche de protection de la ressource en eau est entamée.



Le prix du service comprend une partie fixe (abonnement) et un prix au m<sup>3</sup> consommé.  
Au total, un abonné domestique consommant 120 m<sup>3</sup> payera **365,81 €** (sur la base du tarif du 1<sup>er</sup> janvier 2023, toutes taxes comprises). Soit en moyenne **3,05 €/m<sup>3</sup>, +5,5 % par rapport à 2022.**  
Sur ce montant, 50 % reviennent à l'exploitant pour l'entretien et le fonctionnement, 32 % reviennent à la collectivité pour les investissements et les taxes s'élèvent à 18 %.



Répartition des montants collectés

# L'INFORM

## assainissement

La feuille d'information sur l'assainissement collectif

### Syndicat d'assainissement du QUERCY BLANC

# 2022

Extrait du rapport annuel 2022  
sur le prix et la qualité du service public  
Disponible en mairie de MONTCUQ en Quercy Blanc

- ORGANISATION**
- Intercommunale**
- EXPLOITATION**
- par la société SAUR**  
**En affermage**
- COLLECTE DES EAUX USÉES**
- Un réseau de 43,22 km**
- ÉPURATION**
- 18 stations**
- QUALITÉ DU SERVICE**
- PRIX**
- 468,72 € pour 120 m<sup>3</sup>**

Le service d'assainissement collectif du Syndicat d'Assainissement du Quercy Blanc regroupe les communes de :  
(communes adhérentes au service, secteurs et hameaux desservis, etc.) : Barguelonne-en-Quercy, Castelnau Montratier-Sainte Alauzie, Labastide-Marnhac, Le Montat, Lendou-en-Quercy, Lhospitalet, Montcuq-en-Quercy-Blanc, Porte-du-Quercy, Saint-Paul-Flaunac, Trespoux, Pern

La population desservie est d'environ 2 460habitants.  
La société SAUR a la responsabilité du fonctionnement des ouvrages, de leur entretien et de la permanence du service.  
Le syndicat garde la maîtrise des investissements et la propriété des ouvrages.

Le réseau collecte les eaux usées provenant de 1 640 habitations ou immeubles.  
Le réseau est composé de 43,22 km de collecteurs et 6 postes de refoulement.

- Les eaux usées sont traitées par les stations de traitement des eaux usées de :
- Castelnau-Montratier (Bourg) : 1 500 EH,
  - Castelnau-Montratier (hameau de la Boisse) : 70 EH,
  - Flaunac : 75 EH,
  - Labastide-Marnhac (Bourg) : 200 EH,
  - Labastide-Marnhac (Le Cluzel) : 50 EH
  - Lascabanes : 150 EH,
  - Lhospitalet : 300 EH,
  - L'Hospitalet Granéjols : 25 EH
  - Montcuq en Quercy Blanc: 1 500 EH,
  - Saint-Paul-de-Loubressac : 150 EH,
  - Saint-Matré : 120 EH,
  - Le Montat : 200 EH,
  - Sainte-Alauzie : 30 EH,
  - Lebreil : 50 EH
  - Le Boulvé : 50EH
  - Villesèque : 30 EH
  - Pern : 50 E
  - Trespoux : 75 EH

Les stations de traitement des eaux usées du syndicat sont conformes aux prescriptions administratives, hormis la STEU de saint Matré au regard de la conformité des ouvrages en 2021.

Le prix du service comprend une partie fixe (abonnement) et un prix au m<sup>3</sup> consommé.  
Au total, un abonné domestique consommant 120 m<sup>3</sup> payera 468,72 € (sur la base du tarif du 1<sup>er</sup> janvier 2023, toutes taxes comprises). Soit en moyenne 3,91 €/m<sup>3</sup>, **+4,80 % par rapport à 2022**.  
Sur ce montant, 41 % reviennent à l'exploitant pour l'entretien et le fonctionnement, 43 % reviennent à la collectivité pour les investissements et les taxes s'élèvent à 16 %.



11 communes adhérentes



Répartition des montants collectés

© D'adriano Ingénierie & MAP / SYVISED

# TOUS les EMBALLAGES se TRIENT



INFO TRI : 05 65 21 61 62 | SYDED-LOT.FR | 



## Dispositif d'Appui à L'Autodétermination du Lot



Ensemble, ouvrons le champ des possibles

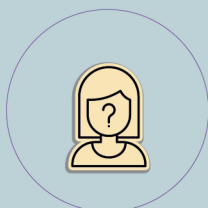


### POURQUOI

L'autodétermination c'est être acteur de sa vie, exercer le droit propre à chaque être humain de gouverner sa vie sans influence et à la juste mesure de ses capacités.

Le Dispositif vient:

- Proposer un espace de réflexion neutre pour imaginer votre projet
- Rechercher les moyens avec vous pour mettre en oeuvre votre projet
- Vous informer sur vos droits et l'ensemble des possibles pour faire des choix libres et éclairés
- Vous soutenir dans l'expression de vos envies tout au long de votre parcours et à votre demande



### POUR QUI

Le Dispositif d'Appui à l'Autodétermination est à destination de toute personne concernée par le handicap ainsi que sa famille et/ou ses proches aidants, quel que soit la nature du handicap et l'âge de la personne :

- A toutes les étapes de sa vie
- Déjà accompagnées ou non, ayant déjà entrepris des démarches ou non
- Qui souhaite réfléchir sur son projet de vie

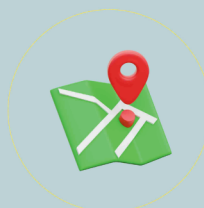


### COMMENT

Au moment ou vous le souhaitez vous:

- Pilotez
- Choisissez
- Coordonnez
- Etes au coeur des échanges

Etes acteur et auteur de votre projet  
Aucune notification MDPH requise



### OU

Dans tout le Département du Lot dans le lieu de votre choix



### COORDONÉES

Pauline MOREAU  
Facilitrice de Choix de Vie  
pauline.moreau@apajh.asso.fr  
07.86.89.29.82

Le Dispositif est financé et soutenu par



Le Dispositif est porté par



Pour en savoir plus  
scannez moi





### France services

L'agent France Services est un médiateur entre les services publics (CAF, Pôle Emploi, MSA, Préfecture, ...) et les personnes rencontrant des difficultés pour effectuer une démarche administrative informatisée.

C'est un service totalement gratuit installé au sein de la médiathèque. Aux heures d'ouverture, vous serez accueilli, on écoutera votre demande. Vous pourrez envoyer un mail ou faire un scan par exemple. Si vous avez besoin d'un accompagnement plus long et confidentiel, on vous donnera un RDV.

C'est un accueil de proximité utile et rassurant.

NB un agent France Services n'est ni votre secrétaire, ni un assistant social, mais un agent qui vous aidera dans votre démarche administrative informatisée.

Les types de réalisation en rendez-vous peuvent être :

- Créer une adresse mail, un accès à France Connect
- Pré-demande pour passeport ou carte d'identité
- L'actualisation sur son espace Pôle Emploi
- Payer une amende en ligne
- Faire une demande de prestation éventuelle à la CAF
- Ouvrir un dossier pour une aide éventuelle à France Rénov
- Créer un compte Ameli, Impôts ou autres
- Faire sa déclaration d'employeur au CESU
- Réaliser une demande auprès de la CPAM
- Aider pour un scan, envoyer des documents

Pour contacter France Services – Médiathèque

11 place Gambetta  
46170 Castelnau-Montratier  
Tél : 05 65 21 84 72

Les horaires d'ouverture de France Services sont  
Mardi, Mercredi, Vendredi : 9h00 -12h00/14h00-18h00  
Jeudi 16h30-18h00

## PRATIQUE



Transporteur	<b>RAYNAL Voyages</b>
Service	<b>880</b>
Type de ligne	<b>SRO commerciale</b>
Intitulé	<b>Castelnau-Montratier-Sainte-Alauzie - Cahors</b>

Castelnau-Montratier-Sainte-Alauzie --> Cahors				
SCOLAIRE		LMMeJV	LMMeJV	LMMeJV
VACANCES SCOLAIRES		LMMeJV	LMMeJV	LMMeJV
ÉTÉ		LMMeJV	LMMeJV	LMMeJV
Communes	Points d'arrêt			
Castelnau-Montratier-Sainte-Alauzie	Bourg	06:35	07:40	13:10
Castelnau-Montratier-Sainte-Alauzie	Av. Foch Embt Gymnase	06:37	07:42	13:12
Saint-Paul-Flaugnac	Flaugnac - Embt D19	06:44	07:49	13:19
Pern	RD19 x Embt La Vayssière	06:50	07:55	13:25
Pern	Ventailac RD47	06:55	08:00	13:30
Le Montat	Les Tuileries	07:00	08:05	13:35
Le Montat	Lacoste	07:01	08:06	13:36
Le Montat	Lycée agricole	07:02	08:07	13:37
Le Montat	Embt Salle des Fêtes	07:03	08:08	13:38
Cahors	La Beyne - Carrefour	07:10	08:15	13:45
Cahors	Chartreuse	07:14	08:19	13:49
Cahors	Octroi - Pont Louis Philippe	07:15	08:20	13:50
Cahors	Gare*	07:20	08:25	13:55
Cahors	De Gaulle	07:23	08:28	13:58

\*correspondance avec le 0191 Navette Terre Rouge

\*correspondance avec le 0192 Navette Le Montat

Cahors --> Castelnau-Montratier-Sainte-Alauzie					
SCOLAIRE		LMMeJV	Me	LMMeJV	LMMeJV
VACANCES SCOLAIRES		LMMeJV	-	LMMeJV	LMMeJV
ÉTÉ		LMMeJV	-	LMMeJV	LMMeJV
Communes	Points d'arrêt				
Cahors	Gare*	12:20	12:30	17:30	18:30
Cahors	De Gaulle	12:23	12:33	17:33	18:33
Cahors	Octroi - Pont Louis Philippe	12:28	12:38	17:38	18:38
Cahors	Chartreuse	12:29	12:39	17:39	18:39
Cahors	La Beyne - Carrefour	12:33	12:43	17:43	18:43
Le Montat	Embt Salle des Fêtes	12:40	12:50	17:50	18:50
Le Montat	Lycée agricole	12:41	12:51	17:51	18:51
Le Montat	Lacoste	12:42	12:52	17:52	18:52
Le Montat	Les Tuileries	12:43	12:53	17:53	18:53
Pern	Ventailac RD47	12:48	12:58	17:58	18:58
Pern	RD19 x Embt La Vayssière	12:53	13:03	18:03	19:03
Saint-Paul-Flaugnac	Flaugnac - Embt D19	12:59	13:09	18:09	19:09
Castelnau-Montratier-Sainte-Alauzie	Av. Foch Embt Gymnase	13:06	13:16	18:16	19:16
Castelnau-Montratier-Sainte-Alauzie	Bourg	13:08	13:18	18:18	19:18

\*correspondance avec le 0191 Navette Terre Rouge

\*correspondance avec le 0192 Navette Le Montat

Date d'effet : 01-02-2024

## PRATIQUE



Transporteur	<b>CAPELLE Voyages</b>
Service	<b>882</b>
Type de ligne	<b>SRO commerciale</b>
Intitulé	<b>Montcuq-en-Quercy-Blanc - Cahors</b>

### Montcuq-en-Quercy-Blanc --> Cahors

SCOLAIRE		LMMeJV	LMMeJV	LMMeJV
VACANCES SCOLAIRES		LMMeJV	LMMeJV	LMMeJV
ÉTÉ		LMMeJV	LMMeJV	LMMeJV
Communes	Points d'arrêt			
Montcuq-en-Quercy-Blanc	Bourg	06:45	07:45	13:05
Montcuq-en-Quercy-Blanc	Parking Saint-Jean	06:50	07:50	13:10
Barguelonne-en-Quercy	Saint-Daunès	06:53	07:53	13:13
Barguelonne-en-Quercy	Saint-Pantaléon - La Bascule	06:56	07:56	13:16
Barguelonne-en-Quercy	Saint-Pantaléon - Camping Saint-Martial	07:00	08:00	13:20
Cahors	La Beyne - Carrefour	07:17	08:17	13:37
Cahors	Chartreuse	07:21	08:21	13:41
Cahors	Octroi - Pont Louis Philippe	07:22	08:22	13:42
Cahors	Gare*	07:29	08:29	13:49
Cahors	De Gaulle	07:33	08:33	13:53

*\*correspondance avec le 0191 - Navette Terre Rouge*

*\*correspondance avec le 0192 - Navette Le Montat*

### Cahors --> Montcuq-en-Quercy-Blanc

SCOLAIRE		LMMeJV	Me	LMMeJV	LMMeJV
VACANCES SCOLAIRES		LMMeJV		LMMeJV	LMMeJV
ÉTÉ		LMMeJV		LMMeJV	LMMeJV
Communes	Points d'arrêt				
Cahors	Gare*	12:20	12:35	17:30	18:35
Cahors	De Gaulle	12:24	12:39	17:34	18:39
Cahors	Octroi - Pont Louis Philippe	12:31	12:46	17:41	18:46
Cahors	Chartreuse	12:32	12:47	17:42	18:47
Cahors	La Beyne - Carrefour	12:36	12:51	17:46	18:51
Barguelonne-en-Quercy	Saint-Pantaléon - Camping Saint-Martial	12:53	13:08	18:03	19:08
Barguelonne-en-Quercy	Saint-Pantaléon - La Bascule	12:57	13:12	18:07	19:12
Barguelonne-en-Quercy	Saint-Daunès	13:00	13:15	18:10	19:15
Montcuq-en-Quercy-Blanc	Bourg	13:04	13:19	18:14	19:19
Montcuq-en-Quercy-Blanc	Parking Saint-Jean	13:09	13:24	18:19	19:24

*\*correspondance avec le 0191 - Navette Terre Rouge*

*\*correspondance avec le 0192 - Navette Le Montat*

Date d'effet : 01-02-2024

### Retour sur Octobre rose

Cette année encore durant tout le mois d'octobre, « **Octobre Rose** » a su réunir et fédérer de nombreuses associations au sein du village ainsi que quelques commerçants.

Grâce à ce bel élan collectif, cet évènement a été remarquable et remarqué.

« *Le club de Volley, Champs de gestes, Chemin en Quercy, le COC et RQL, les Volants de Castelnau, Quercy Country, le Foot Quercy 4682, Corps et Harmonie, le club de tennis, L'Hair de Plaire, Céline Fleurs ont remis des dons d'un total de **1809** euros au profit d'actions de prévention des facteurs de risques des cancers et sensibilisation aux dépistages, à destination des Lotoises et Lotois. »*

Castelnau a prouvé une fois encore, son attachement aux projets porteurs de valeurs humaines.

Nous avons réussi aussi à faire parler du village à travers une belle cause, et de la plus belle des manières.

Nous remercions sincèrement tous les participants qui se sont mobilisés.

Ne l'oublions pas, c'est une campagne de communication destinée à sensibiliser le plus grand nombre de personnes au dépistage et au suivi annuel du cancer du sein.

*Donc Rendez-vous en 2024 pour une édition encore plus fédératrice.*

Les associations et animations (le programme) pour Octobre rose :

- **Volley** : Deux matchs ont été programmés dans la première quinzaine d'octobre avec reversement de dons. •
- **Rugby et RQF Féminin** : 2 matchs au stade de Moussur, le 8/10 et le 15/10 et reversement de 1€ sur les entrées lors de ces deux dates. •
- **Tennis** : Matchs en rose selon le la météo... •
- **Champs de gestes** : Dimanche 8 octobre un RDV à 9h45 dans la salle des fêtes pour apprendre une Chorégraphie en rose qui a été dansée sur la place à 11h et 11h30. •
- **Quercy country** : Samedi 21/10 :
- **Concours de Belote** dans la salle des fêtes avec reversement de dons. •
- **Badminton** : Tournoi a été ouvert à tous le mardi 17/10 à 20 h, participation reversée. •
- **Foot** : Samedi 28 octobre Tournoi organisé par « Foot Quercy 46 82 » au stade de Moussur, reversement de dons.
- **Des résidentes de l'EHPAD** de Castelnau ont fait du tricot graffiti pour décorer la place.
- **La municipalité décore la mairie et crée un jardin rose à la pompe.**

*Une urne, dans laquelle vous pourrez déposer vos dons sera disponible dans les commerces de Castelnau.*



# LA VIE DES ASSOCIATIONS



# LA VIE DES ASSOCIATIONS

## BULLETIN d'ADHESION

Nom : .....  
Prénom : .....  
Adresse : .....  
Code Postal : .....  
Ville : .....  
Téléphone : .....  
Portable : .....  
Adresse e-mail : .....  
.....@.....

Je souhaite apporter mon soutien à l'association  
« Chats du Quercy » en tant que:

 **Membre Classique:** je joins ma cotisation de  
25€ pour l'année en cours

 **Membre bienfaiteur :** je joins un don d'un  
montant de :  
50€ 75€ 100€ Autre : .....€

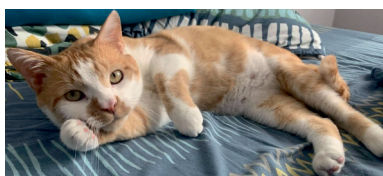
 **Membre à vie :** 1500€ ou plus.

*Chats du Quercy est une association loi 1901 sans  
but lucratif « Reconnue d'intérêt général », ce qui  
signifie que votre versement vous permet de bé-  
néficier d'une réduction de 66 % sur votre impôt  
sur le revenu en France.*



**Notre Mission : Encourager  
un monde où les besoins des  
chats sont connus, acceptés  
et respectés.**

[www.chatsduquercy.fr](http://www.chatsduquercy.fr)



**Un grand merci pour votre soutien**  
de la part de nos quat' pattes

Association N° W8210001276  
Siret 523 525 152 00014  
Association exonérée de droits de mutation



Association loi 1901

**Chats du Quercy**  
Siege Social

2770 Route de Montaigu  
82 190 Miramont de Quercy  
05 63 94 73 97  
[www.chatsduquercy.fr](http://www.chatsduquercy.fr)

**Ne pas jeter sur la voie publique**

## Qui sommes-nous?

Chats du Quercy répond à un besoin public et a pour but d'accueillir, soigner, stériliser et sauver des chats et chatons abandonnés en attendant de leur trouver une famille. Chats du Quercy est aussi un véritable centre de ressources et d'idées pour améliorer, prévenir, éduquer, et informer.



Nous avons 2 Centres d'Adoption où les chats trouvent d'excellentes conditions d'accueil et d'hygiène et des chambres chauffées.

Un vétérinaire assure une visite hebdomadaire et notre présidente est comportementaliste, CertCAB Animal Ethology (**Comportement des animaux - comportementaliste spécialiste du chat**)

Nos Centres d'adoption se trouvent à 47500 Sauveterre la Lemance et à 82190 Miramont de Quercy

*Les ressources de l'association Chats du Quercy proviennent uniquement des dons, des adhésions, des recettes générées par nos diverses actions, et des frais d'adoption.*

## Que faisons-nous?

- L'accueil des chats abandonnés, on possède aussi un partie fourrière (nous n'euthanasions jamais un chat en bonne santé);
- l'aide aux propriétaires en difficulté (départ en maison de retraite par exemple);
- l'information et l'éducation du grand public pour une prise de conscience de la nécessité de faire stériliser les chats afin de contrôler la population féline, et éviter des abandons futurs;
- Formations, actions préventives et pédagogiques dans les écoles, centres de loisirs ou dans notre Centre d'adoption ;
- Conseiller les personnes dont le comportement de leur compagnon félin pose problème, pour trouver une autre solution que l'abandon de l'animal;
- l'aide technique aux mairies à la mise en place de programmes de stérilisation des chats libres afin qu'ils soient mieux acceptés par la population (sur demande des municipalités);
- Participer à la lutte contre le trafic international d'animaux;
- se constitue partie-civile pour déposer plainte, afin de faire condamner les propriétaires pour des faits de mauvais traitement ou des actes de cruauté;



## Comment nous aider?

- en adoptant un chat ,
- en devenant membre,
- en faisant un don, une donation ou un leg
- en parrainant un enclos ou un chat
- et si vous aimez les chats et que vous avez un peu de temps libre à offrir, en rejoignant notre équipe de bénévoles, pour nettoyer les enclos et faire des câlins aux chats.
- Être bénévole dans une de nos boutiques



Même si vous habitez loin... vous pouvez:

- - faire connaître l'association autour de vous,
- - nous aider à organiser (ou organiser vous-même) des manifestations telles que journées portes ouvertes, concerts, marchés de Noël, vide greniers, au profit de l'association.

*Nos Centres d'adoption sont ouverts **SUR RDV** tout les jours de la semaine, weekends, jours fériés inclus.  
Accueil téléphonique au 0563947397 du lundi au dimanche de : 9h à 12h30 et de 14h à 18h*

Chaque année, l'association aide plus que  
500 chats abandonnés.

### Une habitante a posé cette question.

*"Tout est gratuit à Castelnau pour qui a envie de se détendre : stade de rugby, stade de foot, terrain de basket.*

*Alors pourquoi faut-il payer 7€ de l'heure pour jouer au tennis ? C'est un bien privé ou municipal ? Très cher tout court, et trop cher pour ceux qui ont des petits moyens, loin de l'idée de démocratiser le tennis !"*

### L'association du Tennis lui répond.

*Nous avons une équipe sénior engagée en compétition qui reçoit régulièrement des adversaires, plusieurs membres reçoivent également des adversaires dans des compétitions individuelles. Nous avons également des enfants apprenants qui versent une cotisation permettant de prendre en charge une partie de la rémunération de l'enseignante.*

*L'Ecole primaire utilise également les installations extérieures.*

*Nous nous devons de fait, pour toutes ces personnes, disposer d'installations convenables et sans aléas.*

*Nous ne pouvons-nous permettre comme cela s'est déjà produit par le passé, de laisser les structures ouvertes et en libre-service comme c'est le cas dans d'autres communes et dont l'état ne permettrait pas la pratique de ces actions dans de bonnes conditions.*

*En effet, lorsque celle-ci sont laissées ouvertes (Certains forcent l'entrée même lorsque c'est fermé) nous notons de nombreuses dégradations et pratiques non autorisées (Terrains servant à jouer au ballon et détérioration des filets, pour faire du skate, du vélos ...)*

*Voici ce que permet de financer les quelques cotisations récupérées grâce aux locations ainsi que les différentes charges de fonctionnement de notre association :*

- *Eclairage des terrains,*
- *Changement des filets, banc, démoussage et entretien des terrains,*
- *Achat de matériel divers (Balles, raquettes, équipement divers école de tennis...),*
- *Rémunération de l'enseignante pour permettre de limiter le montant de l'adhésion pour les enfants et rendre le sport le plus accessible possible au plus grand nombre,*
- *Responsabilité civile et diverses assurances,*
- *Cotisations de la fédération et inscriptions diverses...*

*Nous proposons néanmoins un « forfait » aux habitants de Castelnau qui souhaitent pratiquer le tennis en loisir et avoir régulièrement accès aux terrains, cette proposition évite de devoir s'acquitter du coût de 7€/heure.*

*Ce forfait est fixé à 50€ par personnes et par an.*

*Nous mettons à disposition gratuitement du matériel (Balles et raquettes) pour les personnes qui n'en auraient pas.*

*Nous sommes également disposés à mettre occasionnellement le terrain à disposition gratuitement à ceux qui nous le demanderaient et même plus régulièrement pour les personnes qui n'en auraient pas les moyens.*

*Sachez qu'il existe également un « mur » juste à côté des terrains extérieurs permettant de s'amuser sans devoir rentrer sur les installations.*

*Nous sommes conscients que contrairement à la pratique d'autres disciplines, la nôtre fait figure d'exception sur ce point mais la fragilité de nos filets et le point essentiel de notre pratique.*